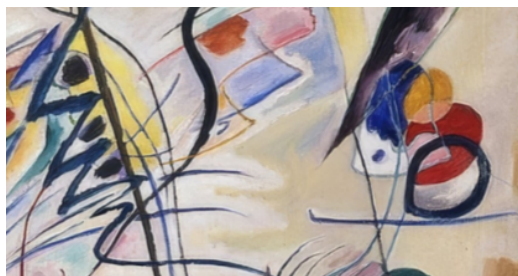


revue neutre

Newsletter

3 octobre 2025



Les archives de Jean Allouch à la BnF

Un fonds témoin d'une vie de travail et d'écriture

Lorsque l'idée s'est imposée de créer un fonds dédié aux archives de Jean Allouch, elle venait dans le prolongement d'un travail de classement qu'il avait déjà commencé de son vivant. Quantité de dossiers se trouvaient alors rassemblés à son domicile mais également dans son lieu d'exercice (dit par lui, parfois, « consultoire »).

Une autre institution que la Bibliothèque nationale de France pouvait être le dépositaire de ces archives, en l'occurrence l'Institut des mémoires de l'édition contemporaine (IMEC), mais la procédure de dépôt était longue, complexe, et l'abbaye d'Ardenne se trouvant à proximité de Caen, assez loin de Paris, la BnF présentait l'avantage, entre autres, d'être facile d'accès pour les lecteurs et les chercheurs venant de l'étranger.

En outre, un conservateur du département des Manuscrits, Olivier Wagner, sollicité dès la fin d'octobre 2023, a donné presque d'emblée son accord pour accueillir ces archives. Sans compter que se trouvaient déjà à la BnF les originaux

des lettres de Jean Allouch qui avaient rejoint le fonds Didier Anzieu, sans doute grâce aux ayants droit de ce dernier (cote Nouvelles acquisitions françaises 28953 : <https://archivesetmanuscrits.bnf.fr/ark:/12148/cc105158q>), et où était consultable la correspondance croisée entre Didier Anzieu et Jean Allouch à propos du « cas Aimée ».

Depuis mars 2025 il y a donc à la BnF, au département des Manuscrits (rue de Richelieu), un fonds d'archives de Jean Allouch, cote NAF 29120 (<https://archivesetmanuscrits.bnf.fr/ark:/12148/cc126587f>), constitué de « Manuscrits, correspondances et archives psychanalytiques, 1968-2023 » et contenant 16 boîtes.

Grâce au conservateur sus-cité, le classement de ces boîtes, qui ont été en partie ré-organisées et remises en juin 2024, a été effectué rapidement et avec soin. Par exemple, la correspondance sur fax (qui s'efface avec le temps) a été intégralement numérisée.

Le détail du classement est accessible *via* le lien ci-dessus, mais en voici la distribution :

- 1) Textes inédits (boîtes 1 et 2) ;
- 2) Correspondance (boîtes 3 à 6, de A à Z), plus une boîte pour la correspondance en espagnol, une autre sous l'appellation « Autres correspondances », ainsi qu'un dossier numérique (8bis) contenant les fax (évoqués ci-dessus) ;
- 3) Documentation (8 autres boîtes, 9 à 16) : celle autour des conférences à l'étranger (annonces et programmes des colloques, par exemple) ; les articles portant sur la réception de ses livres, en France ou à l'étranger, parfois des interviews parues dans des journaux latino-américains ; la documentation relative à la dissolution de « La Cause freudienne » ; celle sur la dissolution de l'« École freudienne de Paris » ; la documentation nécessaire à l'écriture de *Lettre pour lettre (Traduire, transcrire, translittérer)*, le premier ouvrage de Jean Allouch, ainsi que la correspondance qu'il a suscitée, avant et après. Dans la boîte 14 se trouve le même type de documentation pour un ouvrage paru chez L'Unebêvue, *Ça de Kant, cas de Sade* (ainsi qu'un exemplaire annoté et corrigé) ; dans la 15 des documents liés aux Éditions Epel (annonce de présentations d'ouvrages en librairie, par exemple, projets de publications, entre autres). Enfin, dans la 16^e boîte, la Bibliographie imprimée de Jean Allouch telle qu'elle figure sur son site depuis juin 2024, mais qui est amenée à être encore modifiée en raison des traductions publiées cette année et de certaines erreurs repérées depuis.

Dans cette dernière boîte se trouve également un inventaire imprimé des 7 000 livres de sa bibliothèque, dûment complété (il avait été commencé, là aussi, en 2018) avec les ouvrages acquis de 2018 à 2023. Il est à consulter sur place. Un inventaire seulement, car la Bibliothèque possédait déjà ces livres. Mais il était bienvenu, permettant de donner une idée de l'univers intellectuel de ce psychanalyste qui fut aussi un grand lecteur.

L'inventaire de sa collection considérable de revues, accueillie dans les locaux de l'École lacanienne de psychanalyse en juin 2024, sera bientôt transmis à la BnF.

Seules la photographie des documents, les reproductions pour des publications ou des prêts en exposition demandent l'obtention d'une autorisation de l'ayant

droit, *via* la Bnf, mais l'ensemble du fonds est accessible à la consultation sur place.

Le département des Manuscrits de la BnF n'a pas retenu l'intégralité des dossiers précédemment constitués, privilégiant tout ce qui était trace écrite, même si l'on peut trouver dans les boîtes des pièces imprimées, dont, par exemple, comme on l'a vu, la presse qui a suivi la parution des ouvrages de Jean Allouch ou encore les interviews qu'il a pu accorder dans des revues ou des journaux lors de ses séminaires en Amérique latine ou lors de la traduction de ses ouvrages en langue espagnole.

Le fonds NAF 28953 contient donc principalement les entours des publications, ce qui les a précédées, ce qui les a suivies, ce qui les a accompagnées, témoins d'une vie de travail et d'écriture consacrée au champ freudien, qui n'a cessé d'être inventive, féconde, rayonnant en Amérique latine et ailleurs.

Isabelle Châtelet

www.revueneutre.net

sépaça

17 boulevard Clémenceau, 67000, Strasbourg

Este e-mail se envió a {{ contact.EMAIL }}

Lo recibiste porque estás suscrit a nuestra newsletter.

[Ver en navegador](#) | [Cancelar suscripción](#)

